



HÅLLBARHETSREDOVISNING 2008



INNEHÅLL

4 FÖRORD

av Marie-Louise Ekman

6 INLEDNING

- Dramatens uppdrag
- Hållbar utveckling för Dramaten
- Utmaningar
- Förutsättningar

10 ORGANISATIONSPROFIL

- Dramaten i korthet
- Ekonomiska nyckeltal
- Verksamhetsnyckeltal
- Medarbetarnyckeltal

14 OM DEN HÄR REDOVISNINGEN

- Organisation av hållbarhetsarbetet
- Kommunikation med intressenterna

16 RESULTATINDIKATORER

- Medarbetare
- Anställningsformer
- Relationer mellan anställda och ledning
- Hälsa och säkerhet i arbetet
- Kompetensutveckling
- Jämställdhet och mångfald
- Miljö
- Klimatpåverkan i fokus
- Material, energi och avfall
- Framtidsutsikter

24 GRI-INDEX

FÖRORD



Jag ser det som en nödvändighet att ha en skapande attityd till alla olika arbetsuppgifter som man har framför sig...

Utförandet är viktigt...
Relationerna...
Och inte minst språket...

Man bör undvika att underordna sig något som man sedan kommer att få problem med...
Det egna ställningstagandet och den egna analysen måste ständigt vägas mot andras erfarenheter...
Tillsammans bör man forma det som är den grund man har att stå på för att gå vidare mot något nytt...

Kontinuitet är ett lösenord...
Liksom det osedda...
Det ännu outtalade...

Med andra ord...
Som nytillträdd teaterchef kommer jag att fortsätta utvecklandet av det som är Dramatens hållbarhetsredovisning...

Marie-Louise Ekman

Marie-Louise Ekman
Teaterchef och VD

INLEDNING

2006 blev klimathotet en realitet för svenska folket. FN:s miljöpanel och Sternrapporten berättade det året om koldioxidutsläpp som tveklöst påverkar vårt klimat redan i vår egen livstid. Al Gores film "En obekväm sanning" lockade stor publik. Alla medarbetare på Dramaten såg filmen denna höst. Våren 2008 följdes klimatdagen upp med en ny studiedag för alla medarbetare med temat hållbar utveckling.

Redan hösten 2007 hade regeringen tillkännagivit att alla statligt ägda bolag skulle ta fram en hållbarhetsredovisning. Följaktligen skulle det breda engagemanget för miljön preciseras i mätbara jämförelsetal och mål för Dramaten som är ett statligt helägt aktiebolag. Dessutom skulle miljöansvaret sättas i ett vidare perspektiv och en definition av hållbar utveckling för Dramaten formuleras.

Vi har bara påbörjat resan mot att, på vårt sätt och utifrån vår definition av hållbar utveckling, bidra till framtida generationers möjligheter till samma livsvillkor som vi har. Men vi ser på arbetet med tillförsikt då vi redan nu kan se att Dramaten och scenkonsten i stort har många framtidsmöjligheter sett ur ett hållbarhetsperspektiv.

DRAMATENS UPPDRAG

Dramaten är Sveriges nationalscen för teater. Riksdagens mål för bidraget är att Dramaten ska "vara den i Sverige ledande institutionen inom teaterns

område och som nationalscen vara ett föredöme för andra institutioner vad gäller utveckling, förnyelse och konstnärlig kvalitet".

Vi vill tolka det målet som att Dramaten ska ha en stark vision om teatern som en del av en hållbar utveckling. Det innebär att vi ska tillfredsställa dagens behov utan att äventyra kommande generationers möjligheter att tillfredsställa sina behov ekonomiskt, socialt och miljömässigt.

Av dessa tre områden ser vi den sociala dimensionen som central för en teater. Teater och konst är uttryck för uppfattningar och värderingar om människan och hennes villkor. Att framställa dessa på scenen och ställa dem under debatt är scenkonstens stora uppgift. Vi menar att de arenor som scenkonsten förfogar över är mötesplatser som är helt nödvändiga nu och i framtiden. Det kulturarv vi ansvarar för, tillsammans med ny repertoar,

är nödvändigt för en socialt hållbar och demokratisk utveckling.

Ett samhälle som inte kan hantera en mångfald av kulturer och värderingar kommer inte att bli ett hållbart samhälle. Varken politiken eller rättssystemet är tillräckliga för att skapa gemensamma värden och sammanhang för en befolkning som i framtiden kommer att vara etniskt och religiöst mångfaceterad som aldrig förr. För att medborgarna i ett sådant samhälle inte bara ska kunna leva tillsammans, utan också kunna utveckla hela sin samlade potential, så måste denna mångfald exponeras, gestaltas och upplevas. Inlevelse och förståelse är grunden för det som senare kan bli politiska förslag och allmänt accepterade nya lagar och normer. Där har Dramaten och scenkonsten en avgörande roll. Vi erbjuder en arena och en repertoar där det är möjligt att med inlevelse få dela andra människors värderingar och livsvillkor.

Dramatens uppdrag är:

- att vårda och främja det svenska språket och det nationella kulturarvet inom teaterns område,
- att stödja nyskapande svensk teaterkonst genom att beställa och framföra nyskriven svensk dramatik,
- att ha en bred repertoar med både klassiska och moderna verk,
- att nå en så bred och stor publik som möjligt, och
- att kunna hävda sig väl i jämförelse med de främsta scenerna utomlands och i det internationella samarbetet.

Uppdraget visar på att alla röster i vårt samhälle ska få komma till tals. Hela befolkningen ska ges möjlighet att delta som aktiv publik i ett levande samtal utifrån en teater som är öppen och i kontakt med internationella strömningar.

HÅLLBAR UTVECKLING FÖR DRAMATEN

Arbetet med hållbar utveckling omfattar tre dimensioner; den sociala, den miljömässiga och den ekonomiska. Den sociala dimensionen av hållbar utveckling är den som vid den första anblicken verkar vara den mest självklara för Dramaten att arbeta med. Dels med tanke på att teater är en personalintensiv verksamhet, dels med tanke på vårt uppdrag att spela en klassisk och ny repertoar som känns angelägen för en stor och bred publik.

Verksamheten på en teater sticker kanske inte ut som den mest miljöbelastande, men vi påverkar miljön framförallt genom utsläpp av koldioxid från energiförbrukning i våra lokaler och genom våra transporter, förbrukning av material och generering av avfall.

Dramaten drivs utan vinstsyfte men den ekonomiska aspekten ska inte helt negligeras. Det statliga bidraget uppgick för 2008 till 202 mkr och biljettintäkterna var 29 mkr. Därmed subventionerades varje teaterbesök med 893 kronor.

Utmaningar

Utifrån Dramatens definition av hållbar utveckling har vi identifierat ett antal utmaningar som vi måste vara redo att anta utifrån de specifika förutsättningar som gäller för vår verksamhet:

- Spela en repertoar som speglar vårt samhälle.
- Föra dialog med den publik som inte kan komma till teatern genom att tillvarata den moderna teknikens möjligheter.
- Delta i det internationella teaterlivet för att låta oss och vår publik utvecklas.
- Utveckla teaterhuset som mötesplats reellt och virtuellt med hänsyn tagen till moderna miljökrav.
- Förändra produktionsformerna så att de bidrar till en hållbar utveckling.

Förutsättningar

Dramatens verksamhet bygger på en hög andel skattefinansiering. Nuvarande demografiska utveckling kommer att skärpa konkurrensen om skattemedlen i en nära framtid. En teater som bejakar kraven på en hållbar utveckling kommer att ha större möjligheter att öka sin bidragsfinansiering.





ORGANISATIONSPROFIL

Kungliga Dramatiska Teatern AB (Dramaten) grundades av Gustav III 1788 och ägs sedan mitten av 1970-talet till 100 procent av svenska staten. Verksamheten utgörs av teaterföreställningar som primärt framförs i Storstockholm men även nationellt och i viss mån internationellt genom turnéverksamhet. Föreställningarna är öppna för allmänheten och biljetter säljs direkt till privatpersoner men också till företag och organisationer.

Produktionerna hanteras från idé till och med att de framförs på scenerna. Vissa produktioner spelas på turné i Sverige och på gästspel utomlands. Andra spelas in för livesändningar till digitala biografer eller sänds via SVT. Samarbeten förekommer med andra producenter av scenkonst. Outsourcing av verksamhet föreligger beträffande restaurang- och städtjänster samt garderobsservice. Verksamheten bedrivs på tre platser. På Nybroplan i centrala Stockholm finns följande scener; Stora scenen, Lilla scenen, Målarsalen, Lejonkulan och Tornrummet. Där finns också lokaler för administration, kostymateljéer, lokaler för mask och peruk, närverkstäder, repetitionssalar, dramaturgiat samt arkiv och bibliotek. I Gäddviken i Nacka finns våra verkstäder med måleri, snickeri, tapetseri, smedja och förråd. På Linnégatan, också

det i centrala Stockholm, finns två scener gemensamt kallade Elverket. I princip sker ingen verksamhet utanför Stockholm annat än vid turnéer och gästspel. Dramaten bedriver för närvarande ett treårigt samarbetsprojekt avseende ömsesidig kunskapsöverföring med New African Theatre Association (NATA) i Kapstaden, Sydafrika.

Lagstiftningen är fortfarande ett hinder för utökad sponsring till kultursektorn. Därför är sponsringen marginell i förhållande till omsättningen. I dagsläget har Dramaten ett långsiktigt engagemang med två sponsorer. Huvudsponsor är investmentbolaget Varenne AB, med vilket Dramaten har ett kontrakt till halvårsskiftet 2010. Vi har även ett sponsorkontrakt med Royal Bank of Scotland som gäller till mitten av november 2010.

DRAMATEN I KORTHET

Ekonomiska nyckeltal (mkr)

Rörelseresultat	-3,1	Före finansiella poster och bokslutsdispositioner
Eget kapital	19,1	
Obeskattade reserver	3,4	
Statligt bidrag	202	
Sponsring	2,25	

Verksamhetsnyckeltal

Totalt antal egna produktioner	30	
- nyproduktioner	22	inkl 3 för barn & ungdom
- produktioner från föregående år	8	inkl 3 för barn & ungdom
Totalt antal föreställningar	1 213	inkl 336 för barn & ungdom
- egenproducerade i Stockholm	928	inkl 218 för barn & ungdom
- egenproducerade på turné inkl digitala biografer	154	inkl 115 för barn & ungdom
- gästspel & övriga arrangemang	131	
Totalt antal besökare	226 049	
- på egenproducerade föreställningar i Stockholm	204 858	inkl 10 881 barn & ungdomar
- på egenproducerade föreställningar på turné	5 557	inkl 4 128 barn & ungdomar
- på gästspel & övriga arrangemang	15 634	
Total beläggningsgrad	68%	
- på barn- & ungdoms-föreställningar	92%	

Medarbetarnyckeltal

Totalt antal anställda	674
- tillsvidareanställda	251
- visstidsanställda	423



OM DEN HÄR REDOVISNINGEN

Detta är Dramatens första årliga hållbarhetsredovisning. Den avser räkenskapsåret 2008 och omfattar Dramatens kärnverksamhet, vilket innebär att den inte omfattar outsourcad verksamhet eller verksamheten med NATA. Redovisningen är upprättad enligt Global Reporting Initiatives (GRI) riktlinjer för hållbarhetsredovisning, version 3 och uppnår GRI:s nivå C. I arbetet med att ta fram hållbarhetsredovisningen har vi tillämpat GRI:s vägledning för att definiera redovisningens innehåll med tillhörande principer om väsentlighet, kommunikation med intressenterna, hållbarhets sammanhang och fullständighet. Dramatens styrelse beslutade den 27 maj 2009 att delegera till VD att fastställa hållbarhetsredovisningen vilket gjordes den 5 juni 2009.

Vi har valt att detta första år fokusera på att utveckla processer och rutiner för att arbeta med hållbarhetsrelaterade frågor och att utforma en struktur för hållbarhetsredovisning. På sikt är ambitionen att utforma rutiner för intern kvalitetssäkring av rapporterade data och på så sätt möjliggöra översiktlig extern granskning av hållbarhetsredovisningen.

Insamling av data och information till årets hållbarhetsredovisning har gjorts från olika delar av verksamheten där data för respektive indikator har funnits tillgänglig. Ekonomisk information är hämtad från Dramatens reviderade årsredovisning för 2008. Medarbetaruppgifter är hämtade från vår personalekonomiska redovisning och jämställdhets- och mångfaldsplanen för 2008. Miljöinformationen är sammanställd internt och i vissa fall baseras den på uppgifter från externa källor, t ex har våra fastighetsägare levererat uppgifter om energiförbrukningen och avfallsentreprenörerna har inkommit med avfallsstatistik.

ORGANISATION AV HÅLLBARHETSARBETET

Våra utmaningar är utgångspunkten för arbetet med hållbar utveckling. Under 2009 kommer en del av hållbarhetsarbetet fokusera på att fastställa en hållbarhetsorganisation med utgångspunkt i dessa utmaningar. Ytterst ansvarig för Dramatens hållbarhetsarbete är teaterchefen tillika VD.

Eftersom Dramatens miljöpåverkan i större eller mindre omfattning är knuten till alla delar av verksamheten måste principen om varje medarbetares ansvar för att säkerställa att tillbörlig miljöhänsyn tas i alla relevanta sammanhang tillämpas. Ett specifikt miljöansvar kan dock sägas vila på de befattningar som ansvarar för de avdelningar där miljöpåverkan är som störst, dvs; verkstäder, mask och peruk, sceneteknik och fastighet.

KOMMUNIKATION MED INTRESSENTERNA

För att definiera vilka aspekter av hållbar utveckling som redovisningen ska fokusera på har ett antal intressentintervjuer genomförts. Intressenterna har identifierats genom

en strukturerad analys i Dramatens administrativa ledningsgrupp utifrån hur intressentgruppernas agerande eller uppfattning kan antas påverka Dramatens möjligheter att utöva sin verksamhet. Intressentgrupperna är utvalda med ambitionen att försöka uppnå representativitet för den omvärld vi agerar i.

Under 2008 har intressentdialoger genomförts med bl a Kulturdepartementet (ägaren), medarbetare sektionsvis, Teaterförbundet, vår största fastighetsägare (Statens Fastighetsverk), vår huvudsponsor (Varenne AB), branschorganisationen (Svensk scenkonst) samt en branschkollega (Ung Scen Öst). Det som har framkommit vid dialogerna, t ex att förvaltandet av vårt kulturarv tillsammans med en ny repertoar är ett viktigt bidrag till skapandet av ett hållbart samhälle, har hjälpt oss att sätta Dramatens verksamhet i ett vidare perspektiv. På så sätt har vi kunnat sätta fingret på vilka frågor som är viktiga för oss att arbeta med ur ett hållbarhetsperspektiv.

R

RESULTATINDIKATORER

Att mäta hur Dramaten och scenkonsten lyckas med sitt samhällsuppdrag att erbjuda en arena där det är möjligt att med inlevelse få dela andra människors värderingar och livsvillkor är en svår uppgift eftersom det bygger på hur publiken, medvetet eller omedvetet, omsätter sin teaterupplevelse i sitt dagliga liv.

Vi har därför valt att detta första år redovisa resultat utifrån ett internt perspektiv där våra medarbetare står i fokus tillsammans med vår miljöpåverkan. Eftersom det är vårt första redovisningsår har ambitionen i första hand varit att ta fram mätbara jämförelsetal för ett antal relevanta indikatorer inom dessa områden. Mål för indikatorerna har ännu inte satts upp. Vi kommer under 2009 att fortsätta kartlägga vårt hållbarhetsarbete och att forma en hållbarhetsorganisation samt utforma en fungerande struktur för hållbarhetsredovisning. Om inget annat anges så avser alla nyckeltal 2008 och de omfattar all verksamhet inom Dramaten, exklusive outsourcad verksamhet och NATA.

MEDARBETARE

Teater är en mycket personalintensiv verksamhet. Mer än 50 olika yrkesgrupper, konstnärer, tekniker och administratörer, finns representerade i Dramatens organisation. De flesta är direkt involverade i arbetet med produktionerna och bidrar där med sitt specifika yrkeskunnande. Tillgång till rätt kompetens är därför helt avgörande för det konstnärliga resultatet.

Dramaten fick en central personalfunktion så sent som 2000. Sedan dess har samlade rutiner och policys införts inom områden som arbetsmiljö, jämställdhet, mångfald, lönepolitik, kompetensutveckling, rekrytering, rehabilitering och friskvård. Chefernas personalansvar har tydliggjorts och former för årlig personalekonomisk redovisning har utvecklats efterhand.

Anställningsformer

Dramaten har under året haft 674 personer anställda fördelade på tre yrkesgrupper; konstnärlig personal (t ex skådespelare och regissörer), teaterteknisk personal (t ex teatertechniker och påklädare) och administrativ personal (bl a publikvärdar). Majoriteten av de anställda, 423, är visstidsanställda vilket i relation till andra verksamheter är ovanligt många men normalt i en teaterverksamhet. Dramaten hade under året 251 tillsvidareanställda, av vilka 45 % är kvinnor. Fortfarande har många av yrkesgrupperna en ojämn könsfördelning, men det blir alltmer sällsynt med enkönade arbetslag.

Den genomsnittliga personalomsättningen för de tillsvidareanställda medarbetarna uppgick under 2008

till 5,8%, vilket är en normal siffra i en bransch där rörligheten generellt sett är relativt trög eftersom arbetsmarknaden är begränsad. Den höga siffran för våra yngre medarbetare beror på att den gruppen under 2008 endast omfattat fem personer, av vilka det är två som har slutat.

Personalomsättning (%)

Kvinnor	7,6
Män	2,2
<29 år	40
30 – 49 år	10
50 år och uppåt	6,9

Relationer mellan anställda och ledning

Eftersom många av Dramatens medarbetare arbetar udda arbetstider med bl a delad dag, kvällar och helger eftersträvar vi som arbetsgivare att ge möjligheter till god friskvård. Detta gör vi bland annat genom att erbjuda alla anställda träning på gym eller simning. Vi vill också verka för fortbildning och erbjuder därför alla medarbetare två fribiljetter till varje produktion.

För Dramaten är det en självklarhet att respektera individens rätt att vara fackligt ansluten. Den största fackföreningen är Teaterförbundet. Dramaten är anslutet till arbetsgivarorganisationen Svensk scenkonst och därigenom omfattas alla anställda av kollektivavtal. I bl a avtalet med Teaterförbundet finns också specifika bestämmelser om varsel. Eventuella varsel vid organisatoriska förändringar följer annars de regler som finns i medbestämmandelagen (MBL) (1976:580) och i lagen om anställningsskydd (LAS) (1982:80).

Hälsa och säkerhet i arbetet

Arbetsmiljöansvaret på Dramaten är delegerat till respektive avdelningschef eller producent för de olika produktionerna. Arbetsmiljöområdet täcks också in av arbetsmiljöavtalet mellan Svensk scenkonst, Svenska musikerförbundet och Privattjänstemannakartellen. Alla frågor som diskuteras med facket avhandlas i en samverkansgrupp, i vilken personalchefen tillika vice VD:n är ordförande. I gruppen ingår också teaterchefen, företagsskötarskan, fastighetschefen, huvudskyddsombudet och fackliga representanter.

En av hälso- och säkerhetsaspekterna är risken för brand i lokalerna. Dramaten bedriver därför ett systematiskt brandskyddsarbete för att garantera såväl personal som publik högsta möjliga säkerhet om brand skulle utbryta.

Arbetsmiljöstatistik

Anmälda arbetsskador	17
Arbetsrelaterade dödsolyckor	0
Förlorade arbetsdagar till följd av arbetsskador	5
Rehabiliteringsärenden	10

Kompetensutveckling

Inom en konstnärlig verksamhet är varje medarbetares unika kompetens av största vikt. Dramaten arbetar därför aktivt med utvecklingssamtal för att bl a diskutera behovet av vidareutbildning. Under ett år förs utvecklingssamtal med alla tillsvidareanställda och visstidsanställda med kontrakt längre än ett år.

De många olika yrkesgrupperna gör att vidareutbildningen inom teatern är mycket varierande. Genomförda utbildningar har bland annat omfattat minnesteknik för sufflöerna, ställningsbyggarutbildning för scenteknikerna och vapenhantering för dem som arbetar med rekvisita. Totalt har 399 dagar lagts på utbildning.

Jämställdhet och mångfald

Jämställdhet och mångfald är två områden där Näringsdepartementet förväntar sig att de statliga bolagen ska vara föredömen och arbeta aktivt. Dramaten definierar jämställdhet som ett tillstånd när kvinnor och män har samma





rättigheter, skyldigheter och möjligheter. En rättighet är lika lön för lika eller likvärdigt arbete. Under första kvartalet 2008 genomfördes därför en kartläggning och analys av Dramatens lönestruktur ur ett jämställdhetsperspektiv. En handlingsplan har upprättats och en stor del av de önskvärda justeringarna genomfördes under 2008. Dramaten eftersträvar, när hänsyn tagits till lika lön för lika eller likvärdigt arbete, en individuell och differentierad lönestruktur där bl a kompetens och erfarenhet har betydelse.

Kvinnors lön som andel av mäns lön (%)

Administratörer	83
Kollektivanställda	95
Konstnärer	99
Teknisk personal	93

För Dramaten innebär mångfald att människor har olika egenskaper, förutsättningar och livserfarenheter. Ungefär 30 procent av Dramatens medarbetare har utländsk bakgrund, dvs minst en förälder som är född utomlands. De flesta har anknytning till Norden eller övriga Europa. I jämställdhets- och mångfaldsplanen anges det som ett mål att öka mångfalden inom alla personalgrupper.

Inom Dramaten accepteras inga former av trakasserier eller diskriminering. Vi har en policy och handlingsplan för detta och ansvaret för att motverka trakasserier åligger varje chef och arbetsledare. Under 2008 rapporterades inga fall av diskriminering. Dessutom finns en etikpolicy som alltid tas upp vid repetitionsstart för varje ny produktion och som anger hur vi ska

förhålla oss till varandra, publiken och omvärlden.

MILJÖ

Vi tror att attityd och ambitionsnivå på Dramatens hållbarhetsarbete kan ha stor genomslagskraft och påverkan på andra aktörer eftersom Dramaten kontinuerligt bevakas av publik och media. Vi har arbetat med miljöfrågorna under några år men det är först nu, med anledning av statens riktlinjer om hållbarhetsredovisning, som vi har tagit steget mot ett mer formaliserat och strukturerat angreppssätt. Under året har information och utbildningar om miljö och hållbar utveckling genomförts med alla medarbetare.

En arbetsgrupp bestående av representanter från de avdelningar som bedöms påverka miljön mest, verkstäder, mask och peruk, scenteknik samt fastighet, har under året arbetat med några av de miljöfrågor som bedöms som relevanta för vår verksamhet. Transporter, förbrukning av material och produkter, avfall och energiförbrukning är områden där ett strukturerat arbete har inletts. Under 2009 kommer vi att arbeta vidare med kartläggningen av verksamhetens miljöpåverkan i syfte att kunna fastställa mål och ta fram handlingsplaner för alla relevanta områden. Ambitionen är att med kartläggningen som bas även kunna utforma en miljöpolicy samt införa en enklare form av miljöledningssystem.

Klimatpåverkan i fokus

Ett tredje område där Näringsdepartementet förväntar sig att de statligt ägda bolagen ska vara föredömen är klimatet. Dramaten kommer därför att ta fram en särskild handlingsplan för att minska verksamhetens koldioxidutsläpp.

Såväl nationella som internationella uppdrag innebär traditionellt mycket personresor med framför allt flyg men även transporter av uppsättningarnas scenografier och kostymer samt tekniska utrustning. Vi har inte samlat in uppgifter om våra resor på ett systematiskt sätt under 2008.

Material, energi och avfall

För den oinsatte kan Dramatens verksamhet te sig relativt materialneutral. Men faktum är att vi använder relativt stora mängder material till scenografierna i våra föreställningar i form av trä, färg, järn, aluminium och tyg. Även kostymateljén använder stora mängder tyg för att skapa skådespelarnas kostymer.

Material

Trä/skivmaterial (m3)	30
Färg (liter)	3 200
Järn (ton)	8
Aluminium (ton)	3
Tyg (m2)	10 100

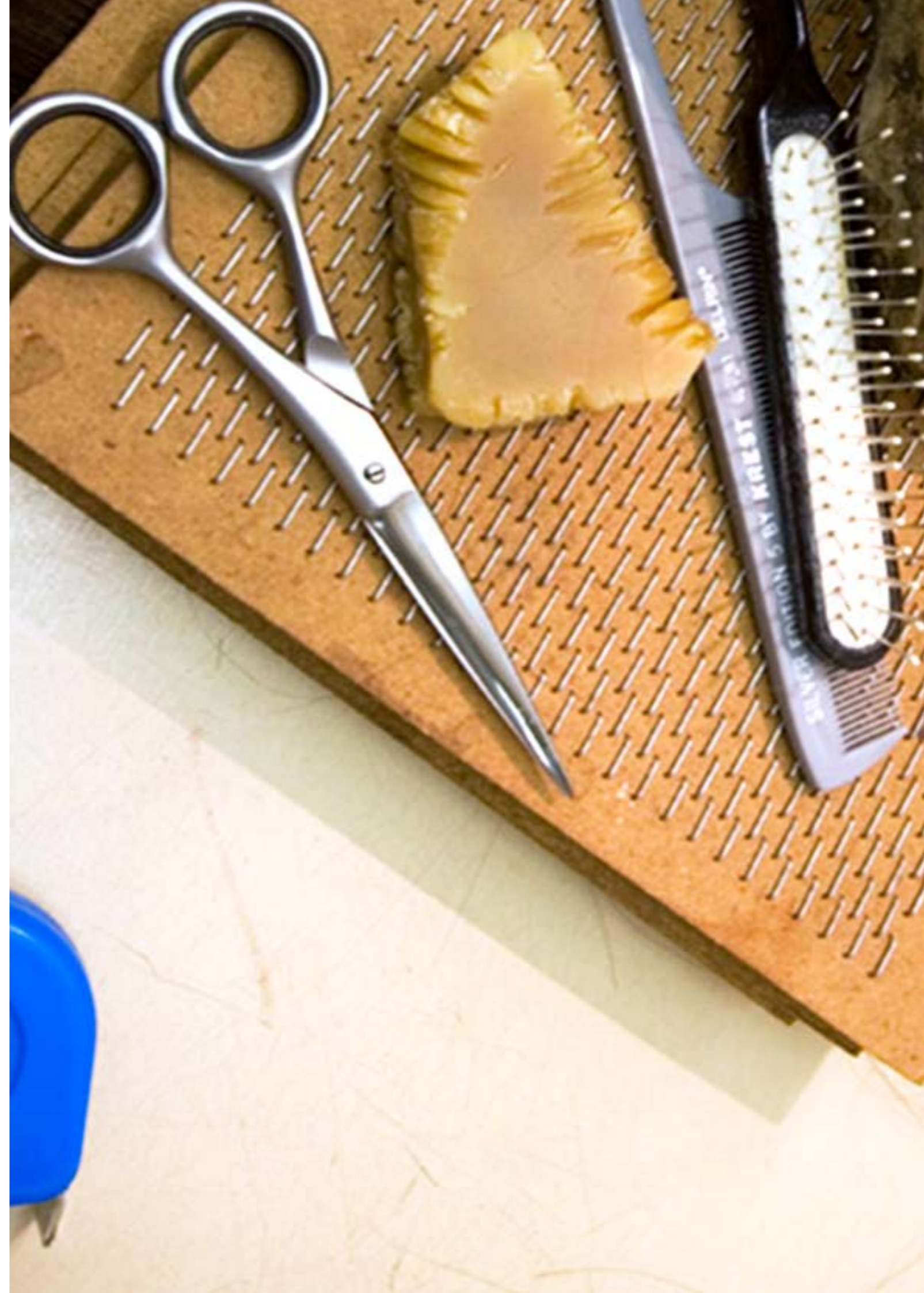
Med en materialförbrukning som är betydande faller det sig naturligt att vår verksamhet även ger upphov till relativt stora mängder avfall. Vi försöker i den mån vi kan sortera vårt avfall och har avtal med olika entreprenörer för att säkerställa att detta tas om hand på ett så miljöpåpassat sätt som möjligt. Även energiförbrukningen är betydande. Flera av våra fastigheter, med Dramatenhuset vid Nybroviken från 1908 som mest karaktäristiskt för vår verksamhet, är gamla och omoderna och inte anpassade efter dagens miljökrav med avseende på t ex energieffektivitet. I dagens teaterföreställningar används också mycket modern ljus- och videoteknik som kan vara mycket energikrävande. Det är en utmaning att utveckla dessa områden och samtidigt verka för en minskad energiåtgång. Att stimulera forskningen inom detta område att också ta hänsyn till teaterns behov är en utmaning för framtiden.

Energi och avfall

	Nybroplan	Elverket	Gäddviken	Totalt
Direkt och indirekt energiförbrukning (MWh)	4 386	410	855	5 651
Total mängd avfall (kg)	99 363	1 980	25 469	126 812
- papper (retur & well)	36 216	966	1 105	38 287
- farligt avfall	322	-	870	1 192
- brännbart	-	-	8 479	8 479
- sorterbart	21 340	-	-	21 340
- elektronik	360	-	630	990
- trä	-	-	14 385	14 385
- glas	41 125	1 014	-	42 139

Framtidsutsikter

Dramaten har två projekt framför sig där en del av arbetet med hållbar utveckling ställs på prov, nämligen personresor och godstransporter. 2010 kommer Dramaten i samarbete med Riksteatern och åtta teaterföreningar runt om i landet genomföra en rikstäckande turné med minst tre olika produktioner. 2011 kommer "Ingmar Bergman International Theatre Festival" att genomföras för andra gången i Stockholm med ett flertal internationella gästspel. Att genomföra dessa arrangemang med klimatneutrala transporter blir ett viktigt inslag i Dramatens arbete för ett hållbart samhälle.



GRI-INDEX

Upplysning eller indikator (relevant för C-nivå)	Sidhänvisning	Kommentar
1.1 Uttalande från ledningen	5	
2.1 Organisationens namn	11	
2.2 Viktigaste tjänster	11	
2.3 Organisationsstruktur	11	
2.4 Lokalisering av huvudkontor	11	
2.5 Länder med verksamhet	11	
2.6 Ägarstruktur och företagsform	11	
2.7 Marknader	11	
2.8 Organisationens storlek	12	
2.9 Väsentliga förändringar	-	Inga förändringar har skett under 2008.
2.10 Utmärkelser	-	Dramaten har inte erhållit några utmärkelser relaterade till hållbar utveckling under 2008.
3.1 Redovisningsperiod	15	
3.2 Datum för publicering av fg redovisning	-	
3.3 Redovisningscykel	15	
3.4 Kontaktperson för redovisningen	26	
3.5 Processer för definition av innehåll	15	
3.6 Redovisningens avgränsning	15	
3.7 Ev. särskilda begränsningar	15	
3.8 Princip för redovisning av joint ventures, dotterbolag, etc.	15	
3.10 Förklaring av ev. förändringar	-	Detta är Dramatens första hållbarhetsredovisning.
3.11 Väsentliga förändringar sedan fg redovisning	-	Detta är Dramatens första hållbarhetsredovisning.
3.12 Innehållsförteckning	25 – 26	Utgörs av detta GRI-index
4.1 Bolagsstyrning	BSR sid 1 – 2	
4.2 Styrelseordförande och VD	ÅR sid 4 & 7 BSR sid 4	
4.3 Oberoende inom styrelsen	ÅR sid 4 & 7	Alla styrelseledamöter är oberoende i förhållande till Dramaten.
4.4 Möjligheter för aktieägare och anställda att påverka styrelsen eller företagsledningen	-	Dramaten har endast en aktieägare (svenska staten) som rekryterar styrelse i ett särskilt nomineringsförfarande. Förutom att de anställda har arbets- taggarrepresentation i styrelsen sker samarbeten mellan ledning och med- arbetare enligt medbestämmandelagen. För ensemblen finns ett särskilt representantskap.
4.14 Intressenter	15	
4.15 Princip för identifiering av intressenter	15	

**Uppllysning eller indikator
(relevant för C-nivå)****Sidhänvisning****Kommentar**

EC3	Förmånsbestämda åtaganden	ÅR sid 12 (not 1)	Förmånsbestämda åtaganden redovisas i årsredovisningen i enlighet med svensk redovisningslagstiftning.
EC4	Stöd från den offentliga sektorn	8 & 12	
EN1	Materialförbrukning	22	
EN3	Direkt energianvändning	22	Uppgifterna om energiförbrukningen i fastigheterna för 2008 gick inte att få uppdelad på direkt energianvändning i form av olja eller indirekt energianvändning i form av inköpt el, värme och kyla, varför den sammanlagda energiförbrukningen i MWh redovisas. Ambitionen är dock att kunna specificera energiförbrukningen ytterligare i nästa års hållbarhetsredovisning.
EN4	Indirekt energianvändning	22	
EN16	Totala direkta och indirekta utsläpp av växthusgaser	22	
EN22	Avfall	22	
LA1	Total personalstyrka	12 & 17	
LA2	Personalomsättning	17	
LA3	Förmåner till anställda	17	
LA4	Andel av personalstyrkan som omfattas av kollektivavtal	18	
LA5	Minsta varseltid	18	
LA7	Skador, arbetsrelaterade sjukdomar, förlorade dagar, frånvaro och arbetsrelaterade dödsolyckor	18 & ÅR sid 12 (not 1)	Sjukfrånvaro redovisas i årsredovisningen i enlighet med svensk redovisningslagstiftning.
LA10	Antal utbildningstimmar per anställd	18	Redovisas som totalt antal dagar.
LA12	Andel anställda som får utvecklingssamtal	18	
LA14	Löneskillnad i procent mellan män och kvinnor	21	
HR4	Antal fall av diskriminering	21	

ÅR = Kungliga Dramatiska Teatern Årsredovisning 2008.

BSR = Bolagsstyrningsrapport för Kungliga Dramatiska Teatern 2008.

**För frågor om innehållet i denna
hållbarhetsredovisning hänvisas till:**

Produktionschef Staffan Rydén
08-665 61 00
staffan.ryden@dramaten.se

Foto Roger Stenberg och Sören Vilks
Projektledare Niklas Fornelius Roi Division
AD/Grafisk Formgivare Jessica Lindhoff Roi Division



DRAMATEN